



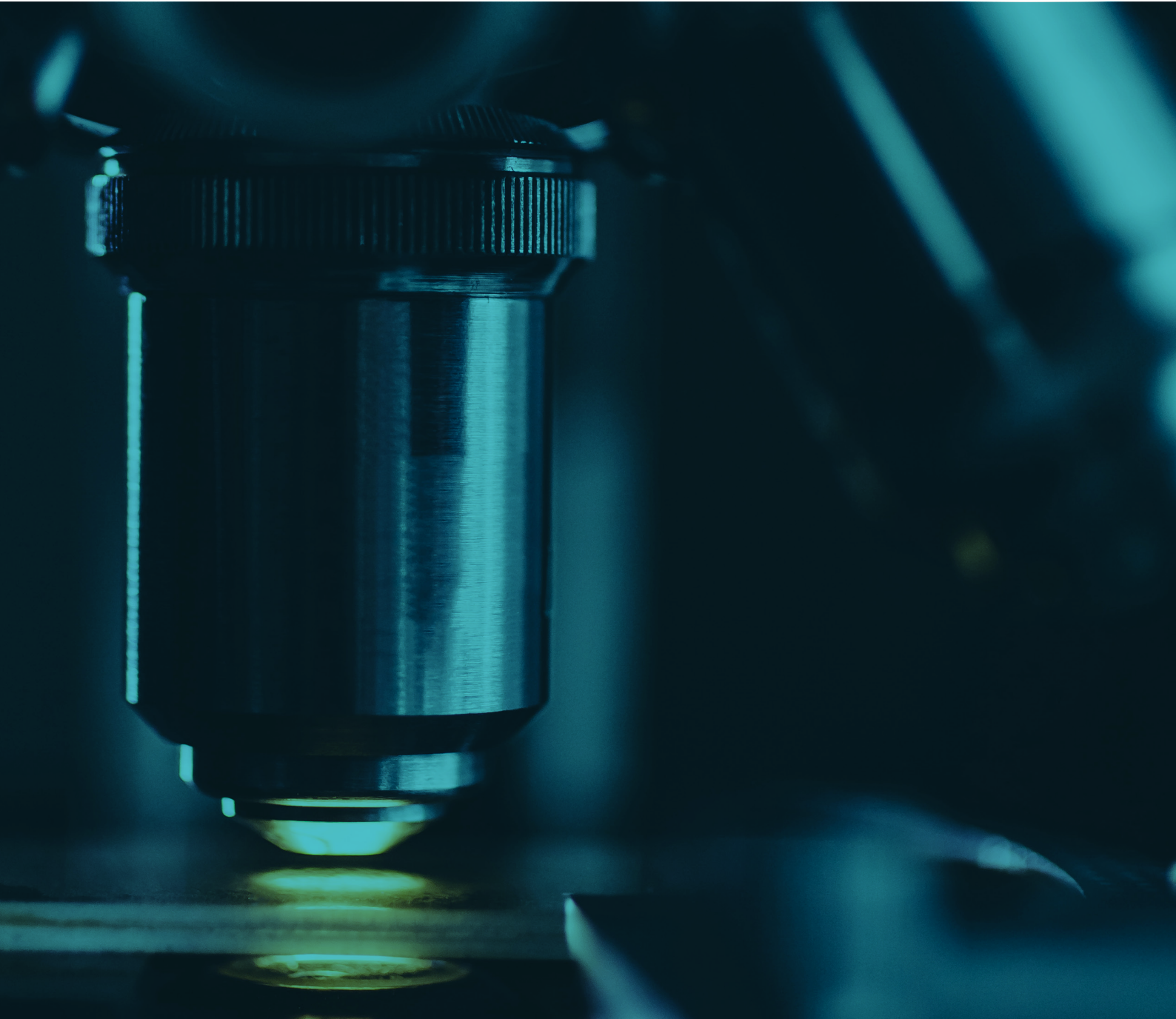
RADAR

CIENTÍFICO

Conhecimento científico e acadêmico.



Edição 33 | Março de 2026



Secretaria de
Gestão e Governo Digital



SÃO PAULO
GOVERNO DO ESTADO



As campanhas mensais que associam cores a causas de saúde já fazem parte do calendário simbólico brasileiro. Elas funcionam como estratégias de comunicação em saúde pública que vinculam determinados meses a cores específicas, com o objetivo de promover conhecimento, prevenção e detecção precoce de doenças ou condições de saúde. Ao transformar temas complexos em símbolos visuais simples, essas iniciativas conseguem alcançar públicos amplos e estimular conversas que, de outro modo, talvez permanecessem restritas a ambientes especializados.

A força desse modelo reside justamente na sua simplicidade, mas é também aí que surgem seus limites. A repetição anual pode criar a falsa impressão de que aderir a uma cor – seja em roupas,

laços ou postagens – equivale a exercer um papel social efetivo. Enquanto isso, questões estruturais, como desigualdades no acesso à saúde, fragilidade de políticas públicas e estigmas persistentes, continuam exigindo enfrentamento concreto. A cor, por si só, não transforma realidades; ela apenas ilumina o caminho para onde deveríamos dirigir nossa atenção coletiva.

Ainda assim, é inegável o impacto positivo dessas campanhas. Elas ampliam o debate público e reforçam a ideia de que cuidar da saúde é um compromisso contínuo. O desafio que se impõe é transformar o simbolismo em ação: que as cores deixem de ser apenas um calendário de boas intenções e se tornem um convite permanente para que sociedade, governos e instituições assumam responsabilidades reais na promoção do bem-estar coletivo.

EM DESTAQUE



COLAFO 2026

Congresso Latino-Americano de
Fisioterapia em Oncologia

EVENTO: Congresso
Latino-americano de
Fisioterapia em
Oncologia – COLAFO 2026

Data: 9 a 11 de Abril

Horário: 8h às 18h

Local: Centro de
Convenções do Iamspe

Inscrições no site:
<https://colafo.com.br/>



Secretaria de
Gestão e Governo Digital



SÃO PAULO
GOVERNO DO ESTADO

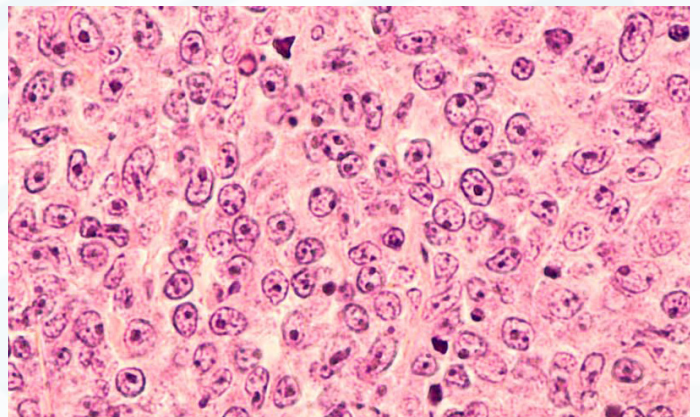
TRABALHO DE DESTAQUE PUBLICADO NA REVISTA CIENTÍFICA DO IAMSPE

Análise de sobrevida em pacientes com 75 anos ou mais, diagnosticados com linfoma difuso de grandes células B

Autores: Cezar Emiliano Fernandes Gonçalves, Inara Lúcia Arce e Vera Lúcia de Piratininga Figueiredo

RESUMO:

Introdução: O linfoma difuso de grandes células B é o subtipo de linfoma não Hodgkin mais comum, com incidência crescente entre as populações mais idosas. Estes pacientes geralmente enfrentam resultados piores devido a fatores como função reduzida da medula óssea, comorbidades e tolerância aos tratamentos padronizados. **Objetivo:** Analisar a sobrevida de pacientes com 75 anos ou mais, diagnosticados com a moléstia e acompanhamento de 14 anos. **Métodos:** Foi utilizado o método Kaplan-Meier para avaliar a sobrevida global e o modelo de riscos proporcionais de Cox para a razão de risco, com significância estatística definida em nível de 5% e uma data de corte para os resultados definida em maio de 2024. **Resultados:** Amostra de 52 pacientes, com uma sobrevida mediana de 52 meses. As taxas em 1 ano, 3 anos e 5 anos foram de 65,4%, 36,5% e 21,2%, respectivamente. Níveis séricos elevados de desidrogenase láctica aumentaram significativamente



o risco de mortalidade, assim como a hipoalbuminemia. A intensidade do tratamento e a presença de doença extranodal também influenciaram o resultado, mas de forma menos significativa. O tratamento menos intensivo ou paliativo e a presença de doença extranodal apresentaram razão de risco (IC95%)=1,69(0,75-3,82) e 1,90(0,83-4,33), respectivamente. **Conclusões:** O tratamento de pacientes muito idosos com LDGCB é desafiador, mas viável. Os níveis elevados de desidrogenase láctica, hipoalbuminemia e doença extranodal são fatores significativos de mortalidade. O tratamento intensivo beneficia aqueles que sobrevivem ao primeiro ano.

DEFESA DE TESE

Título: “Avaliação da inclusão social e discriminação com sintomas de ansiedade e depressão em pessoas com amputação do membro inferior”

Exame de Qualificação de Mestrado - Pós-graduando: Giovanna Ferfaglia de Barros

Orientador: Prof. Dr. André Tadeu Sugawara

RESUMO:

A amputação do membro inferior, pela vivência do corpo modificado e ruptura das rotinas, pode intensificar o sofrimento psíquico, amplificando a ansiedade e a depressão. Somam-se o preconceito e a discriminação, afetando a qualidade de vida e a inclusão social. O objetivo do trabalho foi determinar a relação da inclusão social com os aspectos emocionais em pessoas com amputação do membro inferior, comparativamente com pessoas sem deficiência. E secundariamente, avaliar o efeito da discriminação social na incidência de sintomas ansiosos e/ou depressivos, além de avaliar o impacto do uso da prótese na inclusão social.

Data: 27 de março | **Horário e local:** 14h – Av. Ibirapuera 981, 1º andar, sala 102

Título: “Avaliação imuno-histoquímica de TIMP-1, TIMP-2, PPAR- γ , NF- κ B e TGF- β 1 na neocolagênese da pele antes e após peeling de fenol-cróton não Baker & Gordon (peeling de Hetter) em rítdes periorais”

Defesa de Tese de Doutorado - Pós-graduando: Caroline Baima de Melo

Orientador: Prof. Dr. Adilson da Costa

RESUMO:

O peeling de Hetter, à base de fenol e óleo de cróton, é considerado um dos procedimentos estéticos mais eficazes no rejuvenescimento facial, embora seus efeitos moleculares ainda não estejam totalmente elucidados. Este estudo teve como objetivo avaliar, por meio de análise imuno-histoquímica (IHQ), o impacto do peeling de Hetter na região perioral sobre a expressão de biomarcadores relacionados à inflamação, regeneração tecidual e remodelação dérmica.

Data: 2 de abril | **Horário e local:** 9h30 – videoconferência

PROFISSIONAIS EM FOCO



Dra. Nafice Costa Araujo

Médica do Serviço de Reumatologia

Evento: 20º Curso de Revisão para Reumatologistas – São Paulo (março de 2026)

Aula: Lúpus não renal: tratamento guiado por metas (*treat-to-target*)

FIQUE SABENDO



A revista Científica do Iamspe integra o acervo da **Fundação Biblioteca Nacional**. Essa conquista representa um marco significativo na valorização da produção técnico-científica do Instituto, assegurando sua preservação como parte do patrimônio bibliográfico brasileiro. A inclusão da revista nesse acervo amplia o acesso público ao conteúdo especializado, fortalece a visibilidade acadêmica da publicação e reafirma o compromisso do Iamspe com a disseminação do conhecimento, a excelência na pesquisa e a construção de uma medicina cada vez mais moderna, precisa e alinhada às inovações.

A Conferência sobre Retrovírus e Infecções Oportunistas (CROI) é reconhecida com o principal encontro internacional dedicado à pesquisa em HIV/AIDS, vírus relacionados e infecções oportunistas associadas. Em sintonia com esse cenário científico, a Casa da Pesquisa, vinculada ao Centro de Referência e Treinamento DST/AIDS do Estado de São Paulo, promoverá a **Jornada Pós-CROI 2026**, destinada a apresentar e discutir os destaques da 33ª edição da conferência. O evento ocorrerá em 11 de abril, com inscrições gratuitas e número de vagas limitado.

PÍLULAS



O trabalho *Recovery Strategies in Elite Soccer: A Bibliometric Analysis*, de autoria do Dr. Vinicius Ruiz Nunes, foi selecionado para apresentação na *XXXIII Isokinetic Conference*, que será realizada em abril, em Atenas. A *Isokinetic Conference* é um dos mais importantes eventos internacionais de medicina do futebol, reunindo especialistas para discutir avanços em prevenção de lesões, reabilitação e performance esportiva.

No mês de março, os novos médicos-residentes dos Programas de Acesso Direto participarão do **Treinamento de Habilidades Médicas**, que oferecerá prática supervisionada em intubação orotraqueal, ressuscitação cardiopulmonar e acesso venoso central guiado por ultrassom. A capacitação é promovida pelo Serviço de Emergência do HSPE, em parceria com a Seção de Educação Médica Continuada do Cedep. A iniciativa reforça o compromisso do Iamspe com a excelência na formação médica, preparando os residentes para os desafios da prática clínica e contribuindo para a melhoria contínua da qualidade da assistência prestada aos pacientes.



O **Dia Mundial do Rim**, celebrado anualmente em março, é uma iniciativa global que busca ampliar a conscientização sobre a importância da saúde renal e a prevenção das doenças que afetam os rins. As campanhas realizadas nesta data destacam fatores de risco como hipertensão, diabetes, sedentarismo e consumo excessivo de sal, além de incentivar hábitos de vida saudáveis e a realização de exames simples capazes de identificar alterações de forma precoce. Para marcar a data, o Serviço de Nefrologia do HSPE promoveu uma ação especial de orientação e triagem. Ao todo, foram realizados 165 atendimentos, reforçando o compromisso da Instituição com a promoção da saúde, o cuidado integral e o diagnóstico precoce.



CURSOS

MULTIPROFISSIONAIS

O Serviço de Treinamento e Ensino Multiprofissional do Cedep oferecerá para as equipes de enfermagem do Iamspe e terceirizados o curso:

DEGRADAÇÃO CLÍNICA E O TIME DE RESPOSTA RÁPIDA

Data: até 30 de abril

Carga horária: 2 horas

Local: on-line via Ambiente Virtual de Aprendizagem do Iamspe

Mais informações:
ramal 8729 ou pelo

e-mail:
educacaocorporativa@iamspe.sp.gov.br



RADAR

CIENTÍFICO

Conhecimento científico e acadêmico.

Colabore com o conteúdo do Radar Científico

Para sugerir e divulgar envie e-mail para: radarcientifico@iampspe.sp.gov.br ou
ou no telefone (11) 4573-9346 – Equipe de Produção Científica e Educação Médica Continuada.

Participe da Comunidade Científica no WhatsApp: (11) 94321-8659 e receba atualizações.

Participaram desta edição: Coordenadoria do Cedep (Dr. Fabiano Rebouças Ribeiro), Equipe de Produção Científica e Educação Médica Continuada (Dra. Marta Ferraz, Dr. Eric Andrade, Dr. Werlley Januzzi), Serviço de Treinamento e Ensino Multiprofissional (Josiane M. de Moura), Seção de Apoio à Pós-graduação Stricto Sensu (Gilda L. Evangelista).

Produção: Comunicação Corporativa Iampspe e InPress